

Strategický rozvojový plán Obce Zámorsk

na roky 2014 – 2025



Strategický komunitní tým Obce Zámorsk

Řízení procesu, expertní část, facilitace skupinové práce,
redakce a editace dokumentu
Partnership-EŠP, o.s.

2014

Verze_01_14_01

Obsah: Úvod

- 1. Schvalovací doložka**
- 2. Strategická vize obce 2025**
- 3. Proces tvorby a aktualizace strategie**
 - Fáze procesu
 - Strategický občanský tým
 - Způsob práce týmu
 - Zpětná vazba – vybrané ukazatele
- 4. Sociodemografická analýza**
 - Vývoj obce a obyvatelstva
- 5. S.W.O.T. analýza komunitního týmu**
 - Komentář
- 6. Audit zdrojů Obce Zámorsk**
 - Komentář
- 7. Strategické priority obce a jejich specifikace pro roky 2014 – 2025**
- 8. Kalendář aktualizace strategie**
- 9. Vazba strategie na souběžné obecní a vyšší strategické dokumenty**

Přílohy: Příloha 1 Fotodokumentace ve finální verzi

ÚVOD:

Z iniciativy starostky Zuzany Tvrzníkové inspirované návštěvou kurzu pro Tvůrce místních politik, pořádaného Národní sítí venkovských komunitních škol, se zastupitelstvo obce Zámrsko rozhodlo pro vytvoření strategického plánu jako základního programového dokumentu obce. Strategie je zpracována komunitně týmovým způsobem se zapojením občanů, zastupitelů a podnikatelů ze všech místních částí Zámrska, Janoviček i Nové Vsi s ohledem na dlouhodobou perspektivu vzájemného soužití.

Strategický dokument bere v úvahu využívání místních zdrojů a občanskou svépomoc. Vychází z týmového zpracování auditu rozvojových zdrojů a vedle územního plánu obce se stává základním dokumentem pro přípravu střednědobých a operativních plánů rozvoje Zámrska pro následujících 12 let.

SCHVALOVACÍ DOLOŽKA

Strategický rozvojový plán obce Zámrsk na roky 2014 – 2025

byl zastupitelstvem obce Zámrsk schválen jako součást základních dokumentů obce na řádné veřejné schůzi zastupitelstva dne 2014

	Jméno	Podpis
Pro přijetí hlasovali:		

Proti přijetí hlasovali:

Zdrželi se hlasování:

Nepřítomni:

Občané obce byli se strategií seznámeni na veřejném setkání dne, na internetových stránkách obce a zájemci si mohou vyzvednout kompletní Strategii na obecním úřadu na CD. Výtah a vysvětlení článků strategie bude publikováno ve zpravodaji Zámršťáček č. /2014.

Kulaté razítko obce

2. STRATEGICKÁ VIZE 2025

Zámrsk je bezpečnou, klidnou, upravenou a zelenou obcí s usměvavými, komunikativními občany.

Infrastruktura (komunikace, kanalizace, informační systém...) je dobudována a udržována v dobrém stavu.

V obci jsou vnitřní i venkovní prostory pravidelně využívány občany k pořádání kulturních, společenských a sportovních akcí.

ZŠ a MŠ poskytují kvalitní vzdělávání a mimoškolní činnost pro děti, dospělé i seniory.

Obec se aktivně zapojuje do dění v regionu.

Obec je zajímavá pro turisty svými památkami, naučnou stezkou a živými tradicemi.

Obec je vstřícná k podnikatelským aktivitám a je podpořen a využíván rozvoj služeb.

3. PROCES TVORBY STRATEGIE

FÁZE PROCESU

První fáze byla komunitně týmová práce s facilitací dávající důraz na spolupráci v týmu a týmovou kulturu a zapojující rovnoprávně všechny jeho členy.

Cíl první – skupinová fáze, která proběhla s facilitací, byla:

- **Oslovit a zapojit všechny občany obce do tvorby strategie prostřednictvím komunitně plánovacího workshopu v obci.**
- Z nejaktivnějších z nich a ze všech tří sektorů – veřejného, podnikatelského i občanského **vybudovat strategický tým a ten doplnit o klíčové aktéry Zámrsku.**
- **V týmu provést S.W.O.T. analýzu obce** (analýza silných a slabých stránek, příležitostí a ohrožení).

- Provést **audit zdrojů** Zámrsku s využitím technik týmové práce.
- Formulovat **strategickou vizi obce** pro rok 2025.
- **Formulovat priority strategie členěné na opatření jako cesty k naplnění strategické vize.**
- **Dohodnout termíny aktualizace strategie.**

Druhá fáze byla zpracována expertně (Partnership-EŠP, o.s.) a obsahuje

- **proces tvorby strategie**
- **editaci práce týmu** (bez věcných změn) – struktura a uspořádání hesel S.W.O.T. analýzy podle tématických okruhů a formální doplnění procesních parametrů a příloh
- **sociodemografickou analýzu** s komentáři k dílčím charakteristikám
- **komentáře ke S.W.O.T analýze a k auditu zdrojů**
- **redakce a zpracování** strategie do formy dokumentu

STRATEGICKÝ OBČANSKÝ TÝM

Strategický komunitní tým obce byl utvořen takto:

Po realizaci komunitního workshopu, na nějž byli pozváni všichni občané, byli pozváni nejaktivnější účastníci komunitního workshopu, opakovaně osloveni zastupitelé obce, učitelé školy a členové spolků a NNO tak, aby byly zastoupeny všechny místní části a cílové skupiny obyvatelstva.

Výzva byla zveřejněna s tím, že se může zúčastnit kdokoliv, komu jde o rozvoj Zámrsku a chce se na této práci podílet.

Oslovení bylo zajištěno starostkou prostřednictvím několika komunikačních kanálů

V týmu spolupracovalo 23 lidí, z toho 7 členů zastupitelstva, 11 žen. Podíl na práci týmu a rozsah týmové práce jsou zachyceny v sumáři týmové práce níže.

Průměrný věk členů týmu byl 52 let a byly zastoupeny všechny věkové, zájmové i profesní kategorie občanů. Tým se scházel na večerních schůzkách, na termínu konání se vždy dohodl na schůzce předchozí. Schůzky byly obvykle tříhodinové s jednou přestávkou v půli. Kromě komunitní dílny se konalo 5 schůzek.

Členové týmu odpracovali ve svém volném čase v týmu strategie celkem 204 hodin (člověkohodin).

Členové týmu

Jméno	Věk	Sektor	Zaměstnání	Zastupitel
Ing. Pavel Matys	42	Veřejný	projektant	ANO, místostarosta
Milena Novotná	63	Občan	důchodce	NE
Pavel Janík	44	Občan	dozorčí ČDC	NE
Ing. Jiří Kopřiva	55	Veřejný	pracovník MTZ ČD	ANO
Bc. Zuzana Hynek Tvrzníková	28	Soukromý	provozovatel čajovny	NE
Daniela Lamberská	40	Veřejný	provozovatel jídelny zdravého stravování	ANO
Tomáš Lamberský	41	Soukromý	podnikatel ve stavebnictví	NE
Jarmila Kubásková	66	Občan	důchodce	NE
Vladimír Kopecký	80	Občan	důchodce	NE
Miluše Kučerová	90	Občan	důchodce	NE
Pavel Tuček	40	Soukromý	obchodní ředitel-Alukov	NE
Marika Špatenková	37	Občan	vyšetřovatel Policie ČR	NE
Ing. Pavel Pešek	41	Občan	konstruktér	NE
Hana Michálková	58	Občan	péče o osobu blízkou	NE
Eva Horáčková	38	Občan	vedoucí jídelny MŠ	NE
Mgr. Jarmila Jandová	59	Veřejný	ředitelka ZŠ	ANO
Mgr. Lenka Hejduková	53	Veřejný	ředitelka MŠ	ANO
PhDr. Michael Skopal	58	Veřejný	archivář	NE
Ivan Suchomel	42	Občan	elektromontér ČD	NE
Luboš Přikryl	62	Občan	důchodce	NE
Vlastimil Profous	67	Občan	důchodce	NE
Zuzana Tvrzníková	51	Veřejný	starostka obce	ANO
Mgr. Bc. Karel Kouřil	41	Veřejný	policejní učitel	ANO

Sektor: veřejný – soukromý – občan

ZPŮSOB PRÁCE TÝMU

Tým pracoval podle pravidel, která za souhlasu všech členů přijal.

Jejich dodržování bylo úkolem facilitátora týmové práce. Ten sledoval rovněž procesní kroky vedoucí ke splnění cílů a řídil procesy. Byly využívány metody týmové práce, zejména brainstorming, práce ve skupinách, metoda OPERA. Facilitátor nezasahoval věcně do práce a neomezoval ani neusměrňoval členy týmu v jejich názorech.

Pravidla strategického týmu

Cíl: Vytvořit dlouhodobou strategii Zámrsku.

1. Všichni jsme si rovni.
2. Respektujeme názory.
3. Když se nám něco nelíbí, řekneme to tady – nevynášíme ven.
4. Kritizujeme problém – ne člověka.
5. Netaháme do týmu soukromé problémy.
6. Rozhodujeme se za souhlasu všech, nedohodneme-li se, rozhodnutí odložíme.
7. Tato pravidla jsou otevřený systém.

Vždy po seznámení s programem dílčího setkání se tým seznámil s výsledky dotazníku zpětné vazby z minulé schůzky, zohlednil a zapracoval závěry pro další práci. Hlavní náplň každé schůzky byla facilitovaná tvůrčí práce v týmu s co nejvyšším využitím spolupráce, kreativity a synergie za respektování pravidel. Na konci schůzky se členové týmu písemně vyjádřili k průběhu a závěrům ve zpětnovazebním dotazníku. Klíčové zpětnovazební ukazatele jsou v následující tabulce.

ZPĚTNÁ VAZBA – VYBRANÉ UKAZATELE (procenta positivity odpovědi při schůzkách týmu)

Datum	18.6.2013	27.6.2013	28.8.2013	3.9.2013	30.1.2014
Jste spokojeni s dnešním setkáním?	86%	98%	94%	89%	-
Jste spokojeni s výsledkem práce týmu na strategii obce?	-	-	-	-	100%
Pocítili jste synergii – sílu týmu v průběhu dnešní práce?	-	90%	94%	94%	-
Co dnes v programu chybělo? (nic)	91%	98%	96%	89%	100%
Vystihuje dle Vašeho názoru dnešní SWOT analýza situaci v obci?	86%	81%	-	-	-

Souhlasíte s rozdělením hesel SWOT analýzy do uvedených oblastí?	-	-	-	100%	-
Je vize formulována jasně, srozumitelně a postihuje místní specifika?	-	-	85%	94%	-
Jste spokojeni s facilitací?	86%	95%	94%	100%	100%
Souhlasíte s navrhovanými prioritami a opatřeními? Postihují všechny oblasti rozvoje obce?	-	-	-	100%	86%

Komentáře členů týmu Co chybělo, co chcete doplnit

1. setkání – Budování týmu 18. 6. 2013

Co Vám chybělo? Co byste se chtěli dozvědět?

- Zastoupení rozhodujících – spolků
- Zástupci spolků
- Začít řešit konkrétnější věci.

Co by měla obsahovat vize obce na rok 2025?

- Určitě podporu sounáležitosti v obci
- Zlepšení lidských vztahů
- Zlepšení vztahů lidí a větší zájem občanů.
- Cestu ke sjednocení obce
- Příliš široká otázka
- Základem je dnešní setkání, další okruhy budou „dotesávány“ a doplňovány
- Společné setkávání, větší zapojení obyvatel do akcí
- Sjednocení a zapojení více občanů.
- Kvalitní a zodpovědné představy
- Kultura, setkávání, sport
- Sjednocení obyvatel, lepší klima vesnice
- Jak obec probudit a propojit

Chcete něco sdělit nebo se zeptat?

- Ne
- Navrhuji přestat používat zbytečně mnoho cizích slov, např. facilitace. Máme i hezké české možnosti.
- Ne
- Ne
- Děkuji.
- Děkuji!

Setkání strategického týmu 27. 6. 2013

Co Vám chybělo?

- účast zbývajících zástupců dříve stanovených skupin a spolků (mladí, hasiči, podnikatelé...)

Chcete něco sdělit nebo se zeptat?

- Děkuji.
- ne
- Získávám větší vhled!

- ne
- ne

Setkání strategického týmu 28. 8. 2013

Co Vám chybělo? Co byste se chtěli dozvědět?

- pozornost

Chcete něco sdělit nebo se zeptat?

- ne
- Vadí mi přílišné „slovíčkaření“
- Dnes to „neodsýpalo“ – tužší práce týmu ve formulování vizí – ale výsledek přesto výborný.
- ne
- ne

Setkání strategického týmu 3. 9. 2013

Co Vám chybělo? Co byste se chtěli dozvědět?

- ostatní kolegové
- více členů teamu

Chcete něco sdělit nebo se zeptat?

- Je to náročné, proto to vyžaduje více času.

Setkání strategického týmu 30. 1. 2014

Co Vám chybělo? Co byste se chtěli dozvědět?

- (více zapojených občanů)

Chcete něco sdělit nebo se zeptat?

- popřát hodně energie a elánu
- mnoho úspěchů a sil
- ne

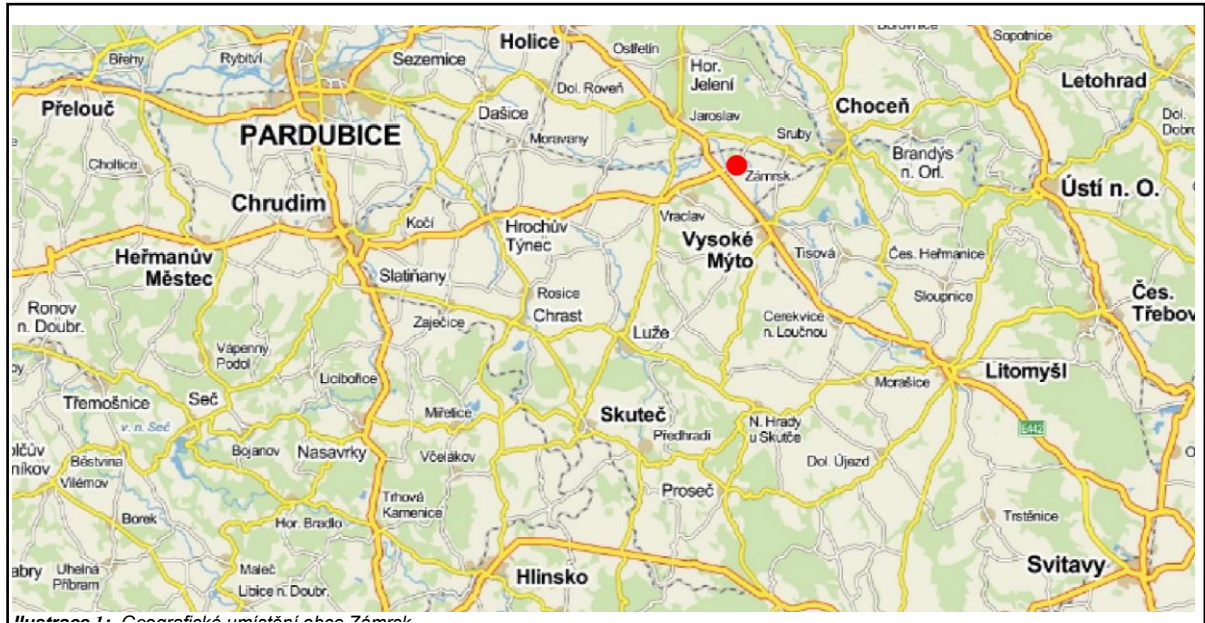
Prezenční listina a sumář týmové práce

	Datum	18. 6. 2013	27. 6. 2013	28. 8. 2013	3. 9. 2013	30. 1. 2014
Jméno	Hodin	3	3	3	3	3
CELKEM						
Ing. Pavel Matys	15	X	X	X	X	X
Milena Novotná	3	X				
Pavel Janík	12	X	X	X		X
Ing. Jiří Kopřiva	15	X	X	X	X	X
Bc. Zuzana Hynek Tvrzníková	6	X	X			
Daniela Lamberská	15	X	X	X	X	X
Tomáš Lamberský	9	X	X	X		
Jarmila Kubásková	9	X	X	X		
Vladimír Kopecký	3	X				
Miluše Kučerová	3	X				
Pavel Tuček	15	X	X	X	X	X
Marika Špatenková	6	X			X	
Ing. Pavel Pešek	9	X	X	X		
Hana Michálková	15	X	X	X	X	X
Eva Horáčková	3	X				
Mgr. Jarmila Jandová	15	X	X	X	X	X
Mgr. Lenka Hejduková	9	X		X		X
PhDr. Michael Skopal	9		X	X	X	
Ivan Suchomel	3		X			
Luboš Příklad	3		X			
Vlastimil Profous	3		X			
Zuzana Tvrzníková	15	X	X	X	X	X
Mgr. Bc. Karel Kouřil	9		X		X	X

4. SOCIODEMOGRAFICKÁ ANALÝZA

I. Úvod

Obec Zámrsk leží na řece Loučné v okrese Ústí nad Orlicí v Pardubickém kraji přibližně 5 km severozápadně od obce Vysoké Mýto.



Ke konci roku 2012 měla obec 749 obyvatel v 269 domech. Zámrsk tvoří tři místní části:

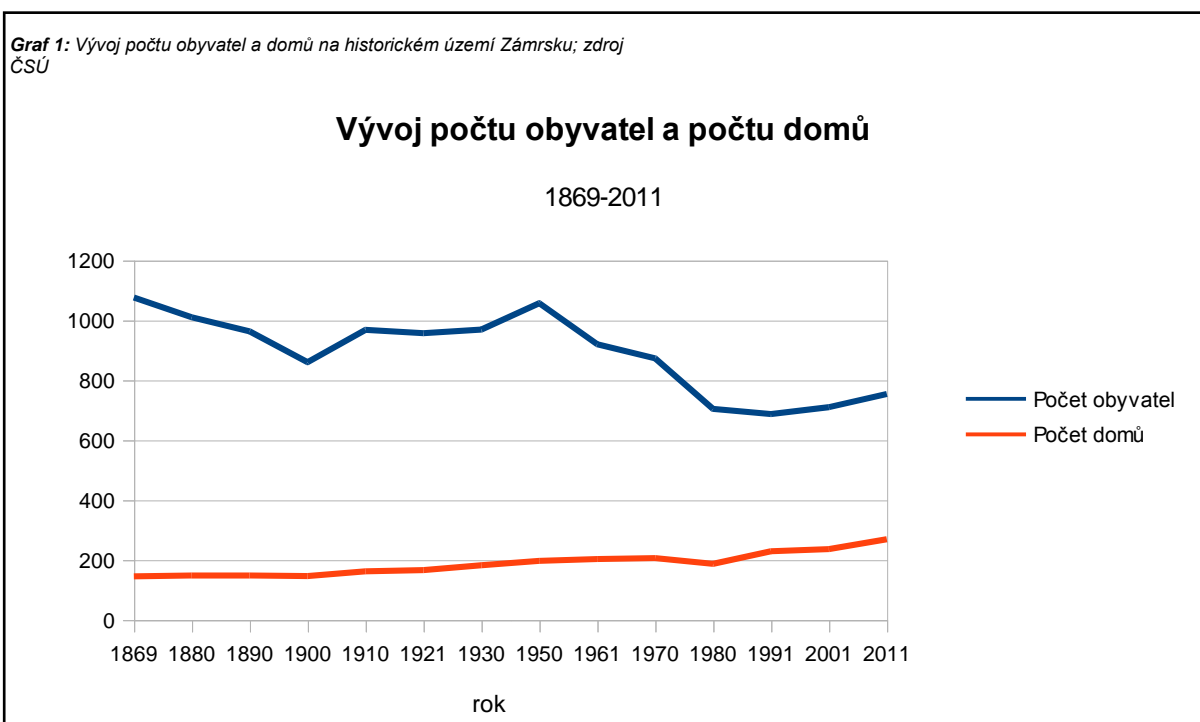
- Zámrsk
- Nová Ves
- Janovičky

Půdní fond, který zahrnuje 747 ha, tvoří z 83% zemědělská půda (621 ha). Orná půda se na zemědělské půdě podílí z cca 75% (621 ha). Díky vysokému podílu zemědělsky využívané půdy je index ekologické stability krajiny v katastru obce nízký.

II. Obecná demografie

Pro účely srovnání jsou sociodemografické údaje obce zasazeny dle možnosti datových zdrojů do časových řad a porovnávány s územními celky:

- okres Ústí nad Orlicí
- Pardubický kraj
- Česká republika

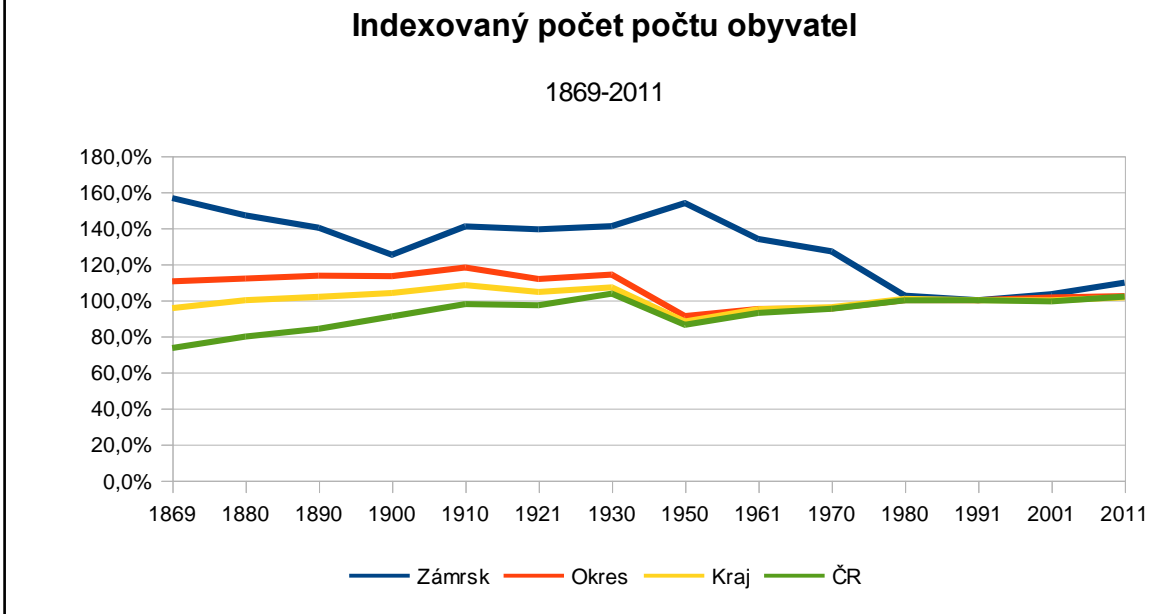


Rok	1869	1880	1890	1900	1910	1921	1930	1950	1961	1970	1980	1991	2001	2011
Počet obyvatel	1076	1010	963	860	968	957	969	1057	920	873	704	687	710	754
Počet domů	145	148	148	146	162	166	182	197	203	206	187	229	236	269

Počet obyvatel na historickém území Zámrsku od počátku dvacátého století do prvního sčítání po druhé světové válce rostl. V následujícím období počet obyvatel klesl o 35% z 1 057 v roce 1950 na 687 v roce 1991.

Na konci roku 2012 žilo v obci o 9% obyvatel více než při sčítání v roce 1991.

Graf 1: Počet obyvatel indexovaný k 31.12.1991; zdroj ČSÚ



Rok	1869	1880	1890	1900	1910	1921	1930
Zámorsk	1 076	1 010	963	860	968	957	969
okres	150 395	152 496	154 673	154 328	160 828	152 120	155 436
kraj	486 227	508 728	518 094	528 830	551 164	531 909	544 849
ČR	7 565 463	8 223 227	8 666 456	9 374 028	10 076 727	10 009 480	10 674 240
Rok	1950	1961	1970	1980	1991	2001	2011
Zámorsk	1 057	920	873	704	687	710	754
okres	124 103	129 516	129 898	136 210	136 150	138 247	139 178
kraj	448 382	483 254	488 766	512 573	508 718	508 281	516 411
ČR	8 896 086	9 571 531	9 807 696	10 291 927	10 302 215	10 230 060	10 505 445

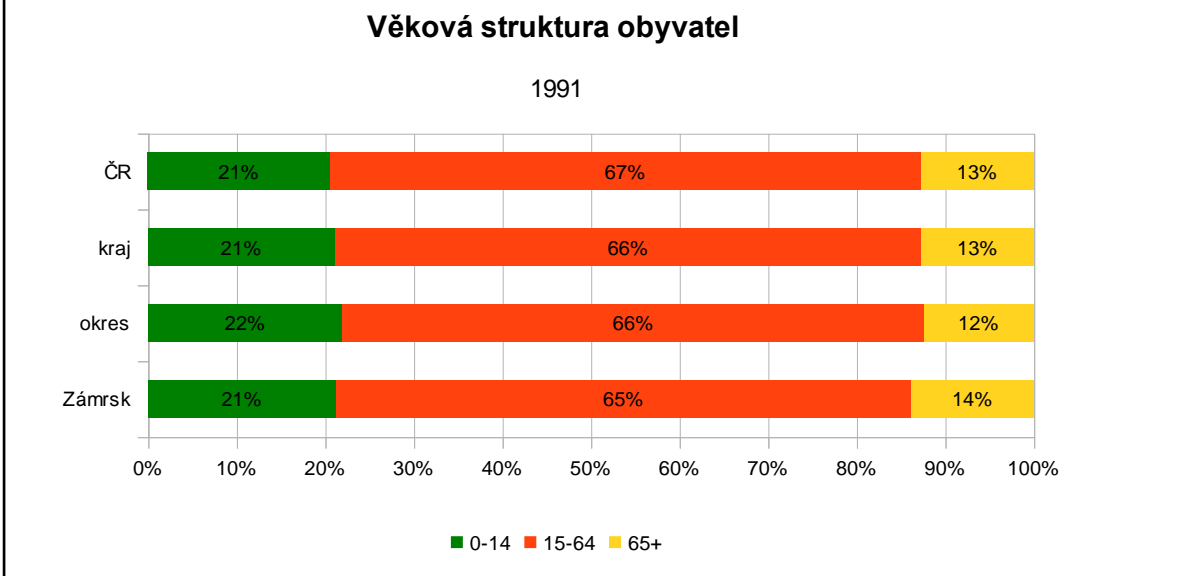
Srovnání počtu obyvatel mezi jednotlivými porovnávanými oblastmi bylo provedeno pomocí indexování absolutních hodnot parametrů obce a jednotlivých oblastí. Hodnoty z roku 1991 jsou považovány za 100%. Hodnoty ostatních let jsou uvedeny jako poměr k hodnotě z roku 1991. Tímto způsobem můžeme porovnat vývoj mezi jednotlivými oblastmi bez zkreslení způsobeném rozdílnými absolutními počty.

	1991			2001			2011		
	0-14	15-64	65+	0-14	15-64	65+	0-14	15-64	65+
Zámorsk	146	447	95	126	468	115	112	525	117
okres	30 013	89 555	16 910	24 026	95 419	18 349	21 470	95 698	22 010
kraj	107 469	337 304	64 510	83 924	351 803	71 449	77 030	354 670	84 711
ČR	2 120 802	6 876 788	1 314 958	1 621 862	7 170 017	1 414 557	1 541 241	7 262 768	1 701 436

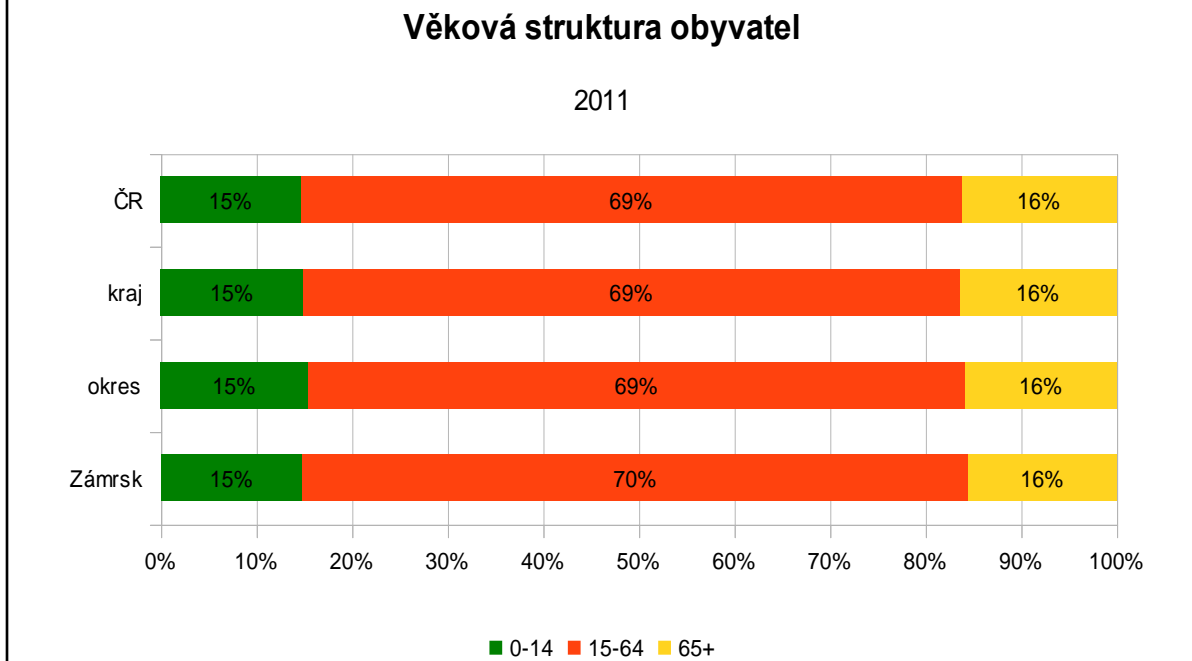
Tabulka 3: Srovnání vývoje věkové struktury obyvatel v Zámrsku, okrese, kraji a ČR; Zdroj ČSÚ SLDB

Graf 2: Věková struktura obyvatel r. 1991;

zdroj ČSÚ



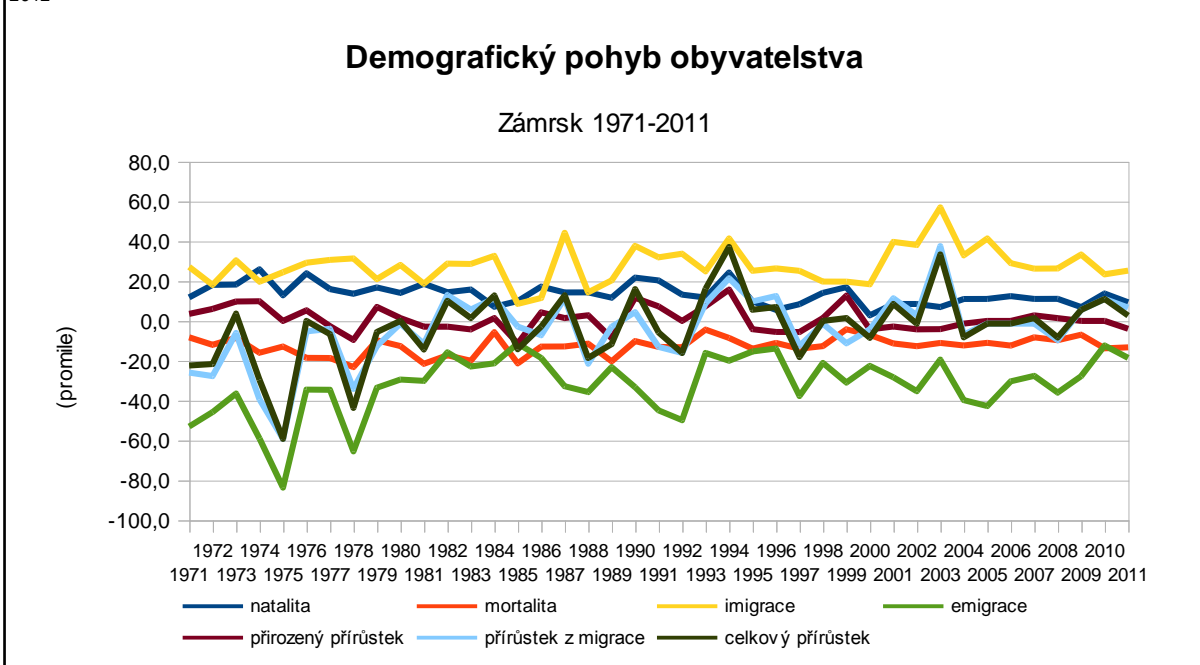
Graf 3: Věková struktura obyvatel r. 2011; zdroj ČSÚ



V Zámrsku podobně jako ve srovnávaných územních celcích klesl v období 1991-2011 počet obyvatel ve věkové skupině 0-14 let. Pokles byl jak v absolutních

počtech, tak v procentním zastoupení v celkovém počtu obyvatel. Počet obyvatel ekonomicky aktivních vzrostl také jak absolutně, tak v procentním zastoupení. Stejně jako počet obyvatel v ekonomicky neaktivním věku.

Graf 4: Demografický pohyb obyvatel v Zámrsku r. 1971-2012



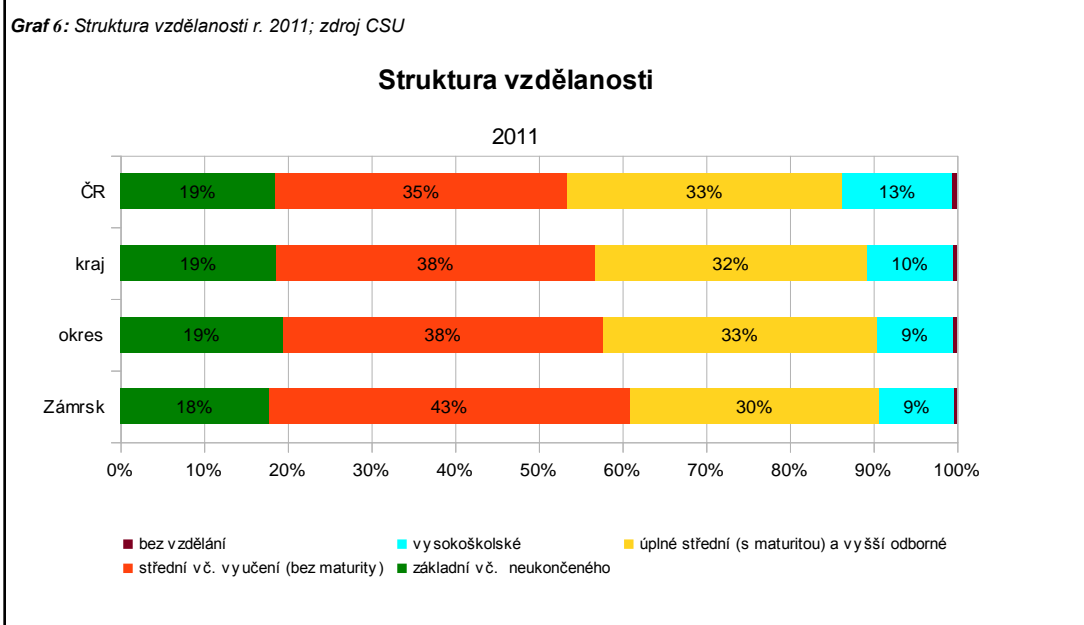
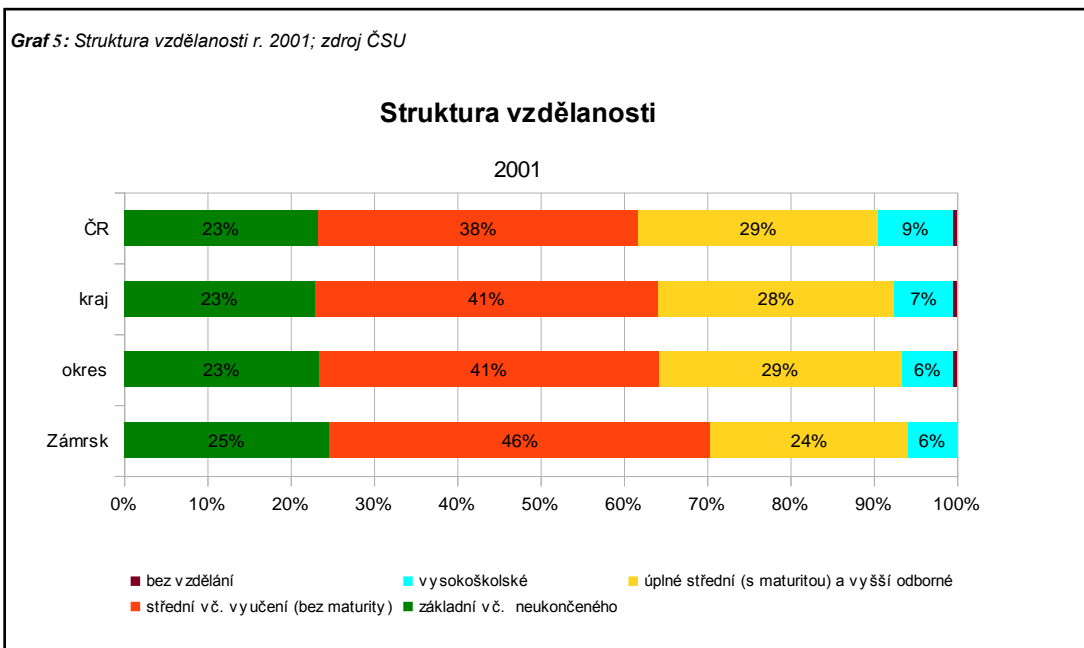
	natalita	mortalita	imigrace	emigrace	přirozený přírůstek	přírůstek z migrace	přírůstek celkem	změna území
1971-1980	133	108	201	371	25	-170	-145	0
1981-1990	101	107	171	171	-6	0	-6	0
1991-2000	89	72	187	191	17	-4	13	0
2001-2010	73	79	250	216	-6	34	28	0
2011-2012	15	14	29	33	1	-4	-3	0
celkem	411	380	838	982	31	-144	-113	0

Tabulka 4: Demografický pohyb obyvatel v Zámrsku v letech 1971-2012; zdroj ČSÚ

Počet obyvatel Zámrsku za posledních 41 let poklesl převážně vlivem stěhování v období 1971-1980. Celkem počet obyvatel poklesl o 113, z čehož 144 způsobilo negativní saldo stěhování, částečně kompenzované kladným přirozeným přírůstkem ve výši 31 obyvatel.

V období let 1991-2012 dosáhl celkový přírůstek počtu obyvatel hodnoty 38, která byla dosažena kladným saldem migrace ve výši 26 obyvatel a kladným saldem přirozeného přírůstku ve výši 12 obyvatel.

III. Vzdelanost



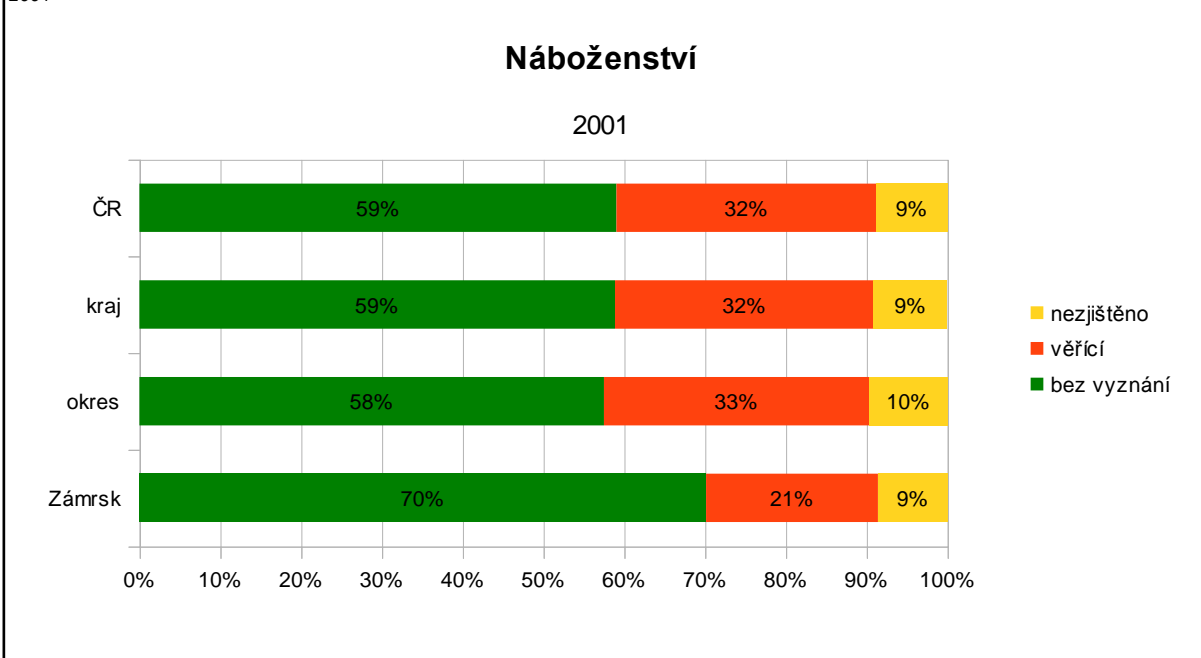
	2001					2011				
	základní v.č. neukončeného	střední v.č. vyučení (bez maturity)	úplné střední (s maturitou) a vyšší odborné	vysokoškolské	bez vzdělání	základní v.č. neukončeného	střední v.č. vyučení (bez maturity)	úplné střední (s maturitou) a vyšší odborné	vysokoškolské	bez vzdělání
Zámrska	143	265	137	34	-	107	260	180	54	2
okres	26 687	46 375	33 171	7 086	446	21 674	42 514	36 414	10 163	513
kraj	96 137	172 362	118 648	29 662	1 673	77 974	159 784	135 844	43 246	1 911
ČR	1 975 109	3 255 400	2 431 171	762 459	37 932	1 574 856	2 963 972	2 794 996	1 117 830	47 253

Tabulka 5: Porovnání vývoje struktury vzdelanosti v Zámrsku, okrese, kraji a ČR

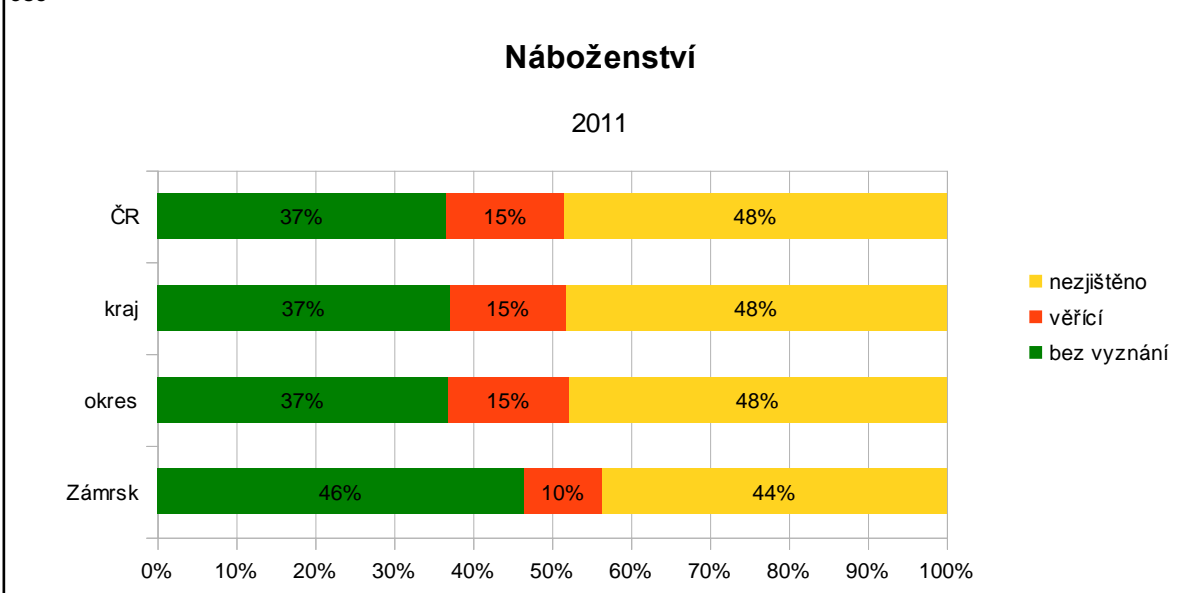
Ve struktuře vzdělanosti došlo na úkor vzdělanostních skupin neobsahujících maturitní zkoušku k posílení skupin vyššího středního a vysokoškolského vzdělání. Podíl vysokoškolsky vzdělaných obyvatel se zvýšil o přibližně polovinu, podíl obyvatel s ukončeným středoškolským vzděláním zakončeném maturitou se zvýšil o přibližně 25%.

IV. Náboženství

Graf 7: Uvedené náboženství r. 2001



Graf 8: Uvedené náboženství r. 2011; zdroj ČSÚ



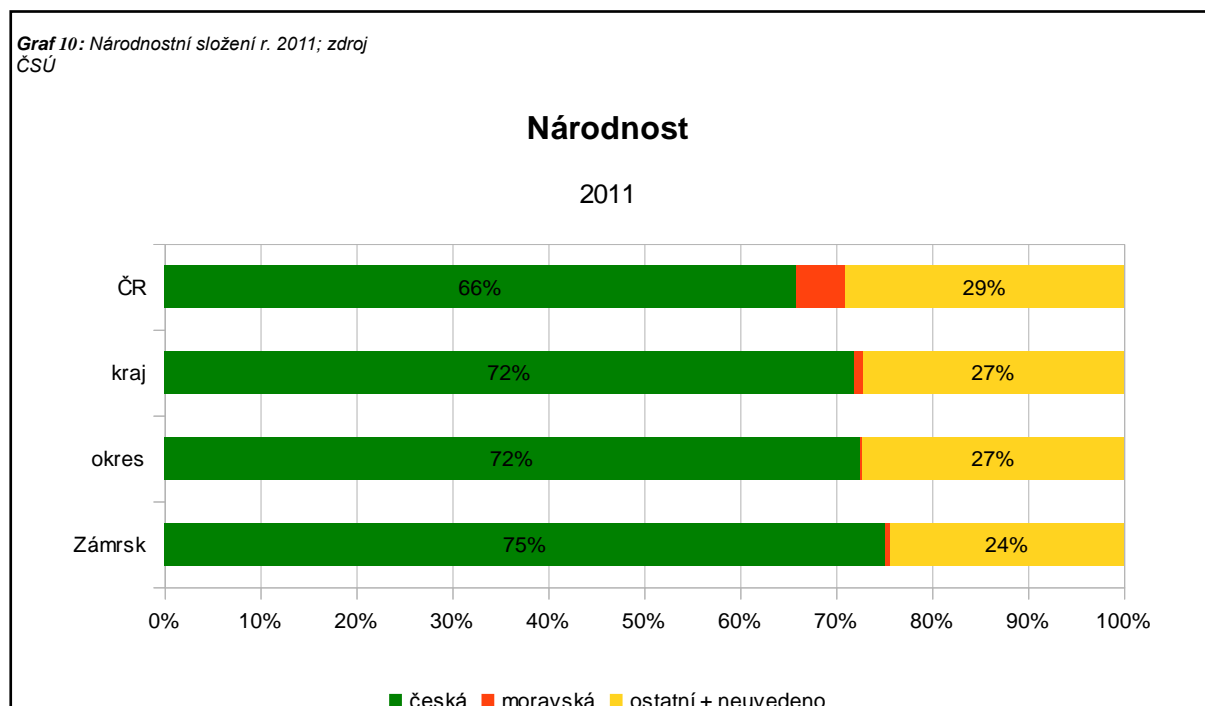
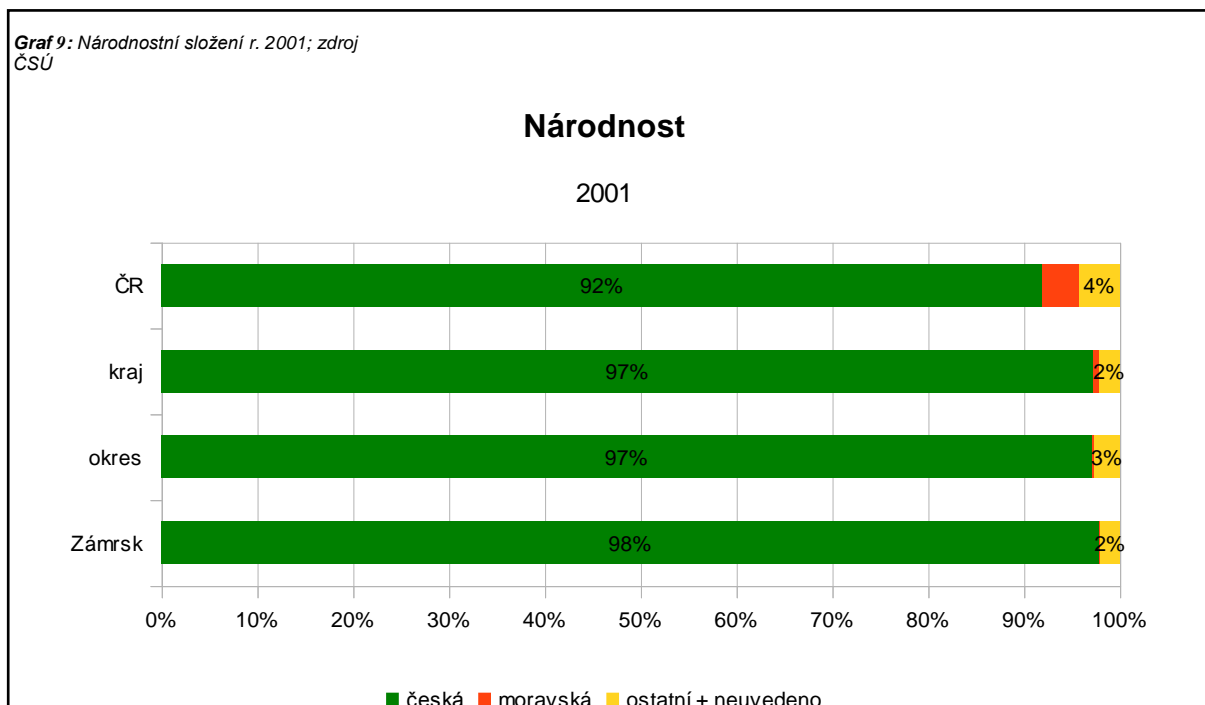
	2001			2011		
	bez vyznání	věřící	nezjištěno	bez vyznání	věřící	nezjištěno
obec	498	151	61	310	66	291
okres	80 148	45 724	13 515	47 172	19 597	61 253
kraj	299 199	162 695	46 387	178 566	70 150	232 034
ČR	6 039 991	3 288 088	901 981	3 612 804	1 467 438	4 774 323

Tabulka 6: Vývoj deklarované příslušnosti k církvi

Při sčítání v roce 2011 odmítlo napříč všemi regiony téměř 50% obyvatel uvést svoji příslušnost k církvi. V Zámrsku poklesl počet obyvatel uvádějících, že jsou bez náboženského vyznání. Velmi výrazně poklesl počet obyvatel hlásících se k některé z církví a nejméně výrazně vzrostla skupina obyvatel, u kterých nebyl zjištěný vztah k církvi.

V. Národnostní složení

Při sčítání obyvatelstva v roce 2011 uvedlo svoji národnost méně obyvatel. Došlo k růstu počtu obyvatel hlásících se k české nebo moravské národnosti.



	2001			2011		
	česká	moravská	ostatní + neuveďeno	česká	moravská	ostatní + neuveďeno
obec	690	1	14	537	3	174
okres	134 158	387	3 611	97 845	398	36 752
kraj	489 142	3 132	10 763	362 436	4 514	137 061
ČR	9 249 777	380 474	426 982	6 732 104	522 474	2 967 280

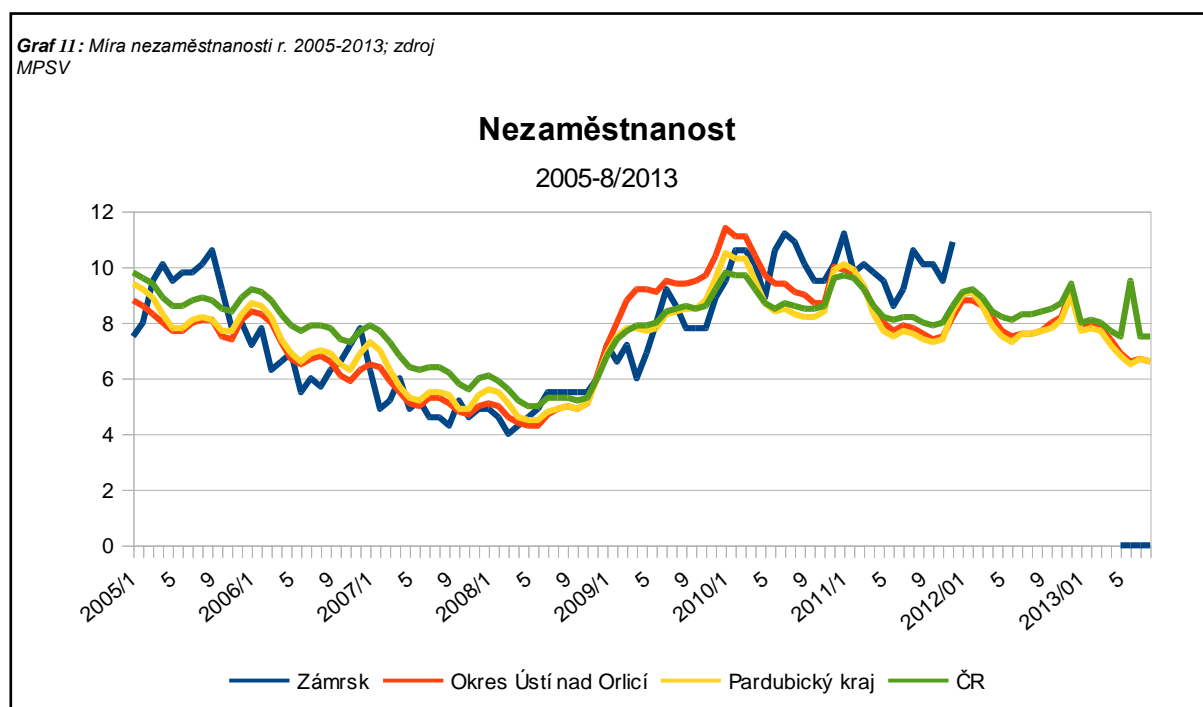
Tabulka 7: Struktura uváděné národnostní příslušnosti

VI. Nezaměstnanost

Časový průběh míry nezaměstnanosti v Zámrsku kopíruje trendy v ostatních srovnávaných územích jak v sezónnosti, tak v rámci hospodářského cyklu. V Zámrsku bývaly hodnoty v obdobích vyšší nezaměstnanosti vyšší než v ostatních sledovaných územních celcích.

V roce 2012 došlo v souvislosti se změnou řízení Úřadů práce a v souvislosti s úspornými opatřeními ve státní správě k omezení podrobnosti údajů o nezaměstnanosti. Z tohoto důvodu obsahuje počínaje rokem 2012 graf pouze data za okres, kraj a republiku.

Odvozením současného stavu na základě předchozích let, věkové a vzdělanostní struktury se lze domnívat, že nezaměstnanost v Zámrsku se pohybuje od roku 2012 na úrovni vyšší než v ostatních územních celcích.



VII. Vybavenost obce

Obyvatelé obce mohou využít služeb mateřské školky a základní školy prvního stupně, pošty a knihovny. Obec provozuje obecní prodejnu potravin se smíšeným zbožím.

V obci je provozován obecní vodovod, v části obce je kanalizace a napojení na ČOV.

Dopravní spojení Zámrsku zajišťuje vlakové nádraží, linky autobusové dopravy a dobré napojení na silniční síť.

VIII. Krajina a nemovitě kulturní památky

Index ekologické stability (KES) Zámrsku je 0,34.

KES – Koeficient ekologické stability je definován jako poměr ploch tzv. stabilních a nestabilních krajinných prvků.

Stabilní prvky	Nestabilní prvky
Lesní půda	Orná půda
Vodní plochy a toky	Antropogenizované plochy
Trvalý travní porost	Chmelnice
Pastviny	
Mokřady	
Sady	
Vinice	

Hodnoty koeficientu jsou interpretovány následovně:

KES \leq 0,1 území s maximálním narušením přírodních struktur, základní ekologické funkce musí být trvale nahrazovány technologickými zásahy

0,1 < KES \leq 0,3 území nadprůměrně využívané, se zřetelným narušením přírodních struktur, základní ekologické funkce musí být soustavně nahrazovány technickými zásahy

0,3 < KES \leq 1,00 území intenzivně využívané zejména zemědělskou velkovýrobou, oslabení autoregulačních pochodů v ekosystémech způsobuje jejich značnou ekologickou labilitu a vyžaduje vysoké vklady dodatkové energie

1,00 < KES < 3,00 vcelku vyvážená krajina, v níž jsou technické objekty relativně v souladu s dochovanými přírodními strukturami, důsledkem je i nižší potřeba energo-materiálových vkladů

KES \geq 3,00 přírodní a přírodě blízká krajina s výraznou převahou ekologicky stabilních struktur a nízkou intenzitou využívání krajiny člověkem.

Nemovitě kulturní památky

Evidenční číslo	Název památky	Místní část
34648 / 6-4138	kostel sv. Martina biskupa	Zámorsk
11470 / 6-5813	hrobka - Gottlova hrobka, hrobka rodiny Zásadských z Gamsendorfu se schodištěm	Zámorsk
40421 / 6-4137	Zámek č. p. 1	Zámorsk
10172 / 6-5832	lihovar - škrobárna, původně mlýn č. p. 61	Zámorsk
20276/6-4591	sýpka u č. p. 26	Nová Ves
10171/6-5844	sýpka u č. p. 18	Janovičky

IX. Struktury občanské společnosti v Zámorsku

331 – Příspěvková organizace

Mateřská škola Zámorsk, okres Ústí nad Orlicí
Zámorsk 87

IČ

71011897

Základní škola Zámorsk, okres Ústí nad Orlicí
Zámorsk 3

71011901

701 – Sdružení

Dostihový klub HIPPOS
Zámorsk 24

69085218

SPORTOVNÍ KLUB ZÁMRSK, o.s.
Zámorsk 153

44468733

Rybáři Zámorsk
Zámorsk 131

22606203

Myslivecké sdružení Májka Dobříkov – Zámorsk

47499010

Spolek divadelních ochotníků PAPETO Zámorsk
Zámorsk 175 01296990

Hasiči Zámorsk
Zámorsk 70157197

731 – Organizační jednotka sdružení

Sbor dobrovolných hasičů Janovičky
Zámorsk 61238619

761 – Honební společenstvo

Honební společenstvo Zámorsk
Zámorsk 71165169

5. SWOT ANALÝZA KOMUNITNÍHO TÝMU

SWOT analýza komunitního týmu vznikla metodou brainstormingu v průběhu úvodních setkání týmu a je sloučena s hesly z úvodního komunitního workshopu obce, která jsou uvedena v druhé části každého oddílu pod přerušovanou čarou. SWOT analýza je členěna do oddílů, které jsou opatřeny nadpisem. Některá hesla se v relevantních oblastech opakují. V závorkách jsou počty preferenčních hlasů.

S - Silné stránky	W - Slabé stránky	O - Příležitosti	T - Hrozby
Infrastruktura, doprava			
	<p>Nemáme místo setkávání (7)</p> <p>Špatný stav infrastruktury (1) Rozlehlost – nemáme náves Chátrání některých areálů, objektů v obci</p>	<p>Zkvalitnit dopravní systém obce – zapojení občanů (1)</p>	<p>Dopad aktivit developerů (1)</p> <p>Plánování R35</p>
	<p>Špatný stav komunikací (4)</p> <p>Rozbité silnice (2)</p> <p>Špatné osvětlení veřejných komunikací (1) Chybějící světelné body v obci</p> <p>Nevyhovující dopravní napojení vedlejších komunikací v obci (1) Chybějící držáky na kola u busu Nevhodné parkování v obci Hlukové zatížení obce z I/35 Průjezd nákladních automobilů obcí</p> <p>Chátrá kostel (1) Chátrající objekty v areálu bývalého JZD a v Janovičkách</p>	<p><i>Prodloužení doby osvětlení (veřejného)</i></p> <p><i>Snížení rychlosti vozidel u školky a v obci celkově</i></p>	

	<p>Špatný stav veřejných budov</p> <p>Špatné odvodnění komunikací na starém sídlišti</p> <p>Špatný úklid sněhu v obci</p> <p>Úklid a drobná údržba chodníků</p> <p>Nedostatečná infrastruktura</p> <p>Chybí místo pro setkávání občanů (1)</p> <p>Není prostor pro setkávání seniorů</p>		
Lidé - občanské aktivity, spolupráce, tradice			
Jsou zde lidé mající chuť stále něco dělat (2)	Nekomunikace lidí (3)	Oživení tradic, nové tradice (2)	Odcizení k obci, k přírodě (2)
Fungující spolky	<p>Neochota lidí dělat něco ve veřejném prostoru</p> <p>Nekomunikace mezi spolky</p> <p>Malé zapojení seniorů</p>	<p>Podpora sounáležitosti (1)</p> <p>Podpořit oboustrannou komunikaci Zámorsk – Janovičky (1)</p> <p>Kroužky pro děti</p> <p>Zapojit seniory</p>	<p>Z vesnice se stane „noclehárna“</p> <p>Ztráta sounáležitosti</p>
	<p>Rozpolcenost obce (3)</p> <p>Nezájem občanů o setkání (2)</p> <p>Nezájem občanů o věci veřejné – setkání se zastupiteli (1)</p> <p>Nezájem občanů o věci obecní</p> <p>Malé zapojení seniorů do udržení tradic v obci</p> <p>Malé využití potenciálu mladých lidí</p> <p>Chybějící komunikace mezi spolky</p> <p>Špatná spolupráce a komunikace spolků</p> <p>Malá účast občanů na organizovaných akcích</p>		

	Nezájem občanů o kroužky		
Správa obce, rozvojové aktivity, financování, podnikání			
	Postavení Janoviček mimo život obce (1)	Využití některých objektů v majetku obce (2)	Chybí postihy za neekologické chování občanů
	Nezájem o komunikaci firmy s obcí	Tvorba nového územního plánu	Chybí postihy za porušování obecní vyhlášky
	Špatný přenos informací v obci (rozhlas, SMS)	Vytvořit informační systém v obci (1)	
		Využití významu archivu (1)	
		Podpořit komunikaci obec – archiv (1)	
	Opomíjení místní části Janovičky (2)		
	Prosazování zájmů jedné skupiny v Janovičkách		
	Nedostatečná komunikace obce s občany (2)		
	Kamerový systém není v obci (1)		
	Nedostatečná informovanost		
	Špatný rozhlas		
	Nepokrytí území veřejným rozhlasem		
	Nevhodný čas pro rozhlasové hlášení (dopoledne)		
	Špatné (žádné) zviditelnění obce přes archiv		
	Chybí burza podnikatelů – OSVČ, domácích výrobků - přebytků, půjčení nářadí (obec) (1)		
	Slabá spolupráce SOA s obcí		

Vzdělávání, CŽU			
ZŠ	Nedávání místních dětí do místních škol	Zlepšit mimoškolní aktivity dětí	
MŠ		Vzdělávání pro dospělé	
	<p>Mladé rodiny nepodporují školu – málo (1)</p> <p>Špatná komunikace mezi MŠ a ZŠ (1)</p> <p>Chybí integrace „mimoškolních dětí“ do volnočasových aktivit školy</p> <p>Chybí vzdělávání dospělých</p>		
Kvalita života, vybavenost obce			
Dopravní dostupnost	Absence sportovišť	Zajištění sociálních služeb v domově pro seniory	
Fungující prodejna	Stadion „pouze pro fotbalisty“		
Fungující služby – autoopravny, truhlářství, kadeřnictví, instalatérství, projekční kancelář, půjčovna nářadí			
Vybavenost obce			
Domov pro seniory (bytový dům)			
Areál zámku – je v rukou státu (státní archiv)			
	<p>Není víceúčelový sál s restaurací (7)</p> <p>Chybí kvalitní sportoviště pro občany (2)</p> <p>Chybí tělocvična (2)</p> <p>Udržování – špatné – současných sportovišť</p> <p>Neudržované tenisové hřiště</p> <p>Nejsou autobusové zájezdy pro občany (2)</p>		

	<p>Otevírací doby pošty nedostatečná</p> <p>Špatná kvalita zeleniny v Obecní prodejně</p> <p>Chybí volnočasové aktivity pro dospělé (1)</p> <p>Chybějící nabídka kroužků</p>		
Obec pro návštěvníky, spolupráce v MAS			
		<p>Vytvořit naučnou stezku (1)</p> <p>Vytvořit možnost ubytování, stravování (1)</p> <p>Zviditelnit památky, přírodniny, významnosti v obci</p>	
	<p>Chybí informační orientační tabulky v obci</p> <p>Nedostatek přírodních stezek (udržovanost, propojení)</p>		
ŽP, odpadové hospodářství, zemědělství			
	<p>Neekologické spalování odpadu (1)</p>	<p>Udržet stávající plochy zeleně (popř. je rozšířit, regenerovat, zpřístupnit, udržovat je)</p>	
	<p>Chybí čištění, odkanalizování odpadních vod (2)</p> <p>Chybějící kanalizace</p> <p>Špatné ovzduší v zimním období – kotle na pevná paliva, pálení plastů (2)</p> <p>Pálení odpadů (1)</p> <p>Venčení psů po obci – venčení na dětském hřišti (2)</p> <p>Psí exkrementy na veřejném prostranství (1)</p> <p>Volně pobíhající psi</p>	<p>Výchova (osvěta) v třídění odpadu</p>	

	<p>Špatná údržba veřejné zeleně (1)</p> <p><i>Regulace nevhodné individuální výsadby zeleně</i></p> <p><i>Zdevastovaný park</i></p> <p><i>Chybějící les</i></p> <p>Špatně vybudované místo na odpady – u hasičárny (1)</p> <p><i>Nedostatečné vybavení odpadkovými koši</i></p> <p><i>Chybí sběrný dvůr</i></p> <p><i>Svoz komunálního odpadu</i></p> <p><i>Vynechávání Janoviček ze svozu bioodpadu</i></p> <p><i>Vznikající černé skládky</i></p> <p><i>Hospodaření lesů ČR v lesích v obci je špatné</i></p>		
--	---	--	--

Komentář ke SWOT analýze

Aktivní strategický tým, stejně jako účastníci úvodní komunitní dílny, svým příkladem ukazují, že v Zámrsku se najdou lidé se zájmem o obec a ve SWOT analýze tak shromáždili významný myšlenkový potenciál. V obci chybí místo setkávání, stejně jako restaurační zařízení vyšší úrovně. Hlavním problémem vnímaným občany místní části Janovičky je pocit, že obec s nimi dostatečně nekomunikuje a zůstávají na vedlejší koleji, i co se týká služeb a nutné vybavenosti. S ohledem na stárnutí populace tým vidí potenciál ve větším zapojení a využití potenciálu seniorů, jako příležitost se ukazuje oživení tradic, které by mohly probudit i tu část občanů, která se uzavírá do sebe a veřejného života se neúčastní. Lépe by bylo možno zúročit existenci státního archivu v obci. Zlepšit by se měl vztah mladých rodin ke škole, které často děti dávají do školy do města. Celkové atmosféře podporující vzdělanost a vzdělávání by pomohlo založení komunitní školy s možností kurzů pro dospělé. Vedle jiných by tam mohlo probíhat i vzdělávání k nakládání s odpady a měla by se zvýšit informovanost a odpovědnost občanů při péči o ovzduší obce, které je v zimním prostředí znečišťováno a kontaminováno spalováním domovního odpadu a plastů. Lépe využít by šly některé budovy v majetku obce. Hlavními hrozbami, vnímanými strategickým týmem, je vyšší územní plán počítající s rychlostní komunikací po katastru obce a dopad aktivit developerů na výstavbu.

6. AUDIT ZDROJŮ OBCE Zámorsk

Jaké jsou klíčové zdroje Zámorsku?

	A	B	C	D	E	F
	Lidé	Příroda	Finance	Organizace, spolky	Prostory, objekty	Poloha obce
1	Lidské zdroje – kulturní bohatství a tradice obce (2)	Příroda (4)	Finance na vybranou věc (2)	Využití – pronájem místních produktů – řemesel (1)	Občanská vybavenost (1)	Strategicky unikátní poloha obce v rámci východních Čech (2)
2	Lidské zdroje (mládež, děti, vzdělání lidí) (2)	Zachovalá příroda – životní prostředí (dominantní zeleň) (1)	Využívání dotací (2)	Využití podnikatelů v obci (1)	Prostory k aktivitám (1)	
3	Lidské zdroje – dorost, senioři, spolky (2)	Řeka Loučná – zdroj el. energie (2)		Spolky, služby, podnikatelé (2)	Množství stávajících objektů k využití (3)	

Komentář k auditu zdrojů

Jako hlavní klíčové zdroje obce tým stanovil Lidi (6 preferenčních hlasů), tedy občany obce a jejich potenciál, a Přírodu (7). Svým způsobem s nimi souvisí i unikátní Poloha obce (2) s řekou Loučnou. Významný potenciál mají i Organizace a spolky (5), v nichž jsou zahrnuty jednak zájmové organizace, ale i podnikatelské subjekty. Obecní strategický tým vnímá jako významný strategický rozvojový zdroj Prostory a objekty (5) v majetku obce. Posledním zmíněným zdrojem se čtyřmi preferenčními hlasy, který je však pro aktivity nezbytný, jsou Finance (4). Audit zdrojů dává východiska i dostatečně širokou základnu pro svépomocné aktivity a rozvojové projekty a směřuje občany zejména ke spoléhání na vlastní síly a kreativitu.

7. STRATEGICKÉ PRIORITY OBCE A JEJICH ČLENĚNÍ

Vize Zámrsku 2025

Zámrsk je bezpečnou, klidnou, upravenou a zelenou obcí s usměvavými, komunikativními občany.

Infrastruktura (komunikace, kanalizace, informační systém...) je dobudována a udržována v dobrém stavu.

V obci jsou vnitřní i venkovní prostory pravidelně využívány občany k pořádání kulturních, společenských a sportovních akcí.

ZŠ a MŠ poskytují kvalitní vzdělávání a mimoškolní činnost pro děti, dospělé i seniory.

Obec se aktivně zapojuje do dění v regionu.

Obec je zajímavá pro turisty svými památkami, naučnou stezkou a živými tradicemi.

Obec je vstřícná k podnikatelským aktivitám a je podpořen a využíván rozvoj služeb.

Priorita 1 Infrastruktura

Je vytvořen účelný dopravní systém komunikací vyhovujících parametrů s přehledným značením a prvky ochrany před nadměrným zatížením těžkou dopravou. Funkční kanalizační a vodovodní systém s dlouhodobě udržitelnými provozními náklady je v souladu s legislativou udržován a rozvíjen. Informační značení místních částí, ulic a významných míst je dostačující a přehledné. Přenos informací je zajištěn moderními technologiemi. Energetická síť je modernizovaná a dostačuje dosavadním i budoucím potřebám obce.

Opatření 1.1

Zjistit potřeby občanů a dát je do souladu s požadavky dotčených orgánů.

Opatření 1.2

Dokončit projektovou přípravu, zadministrovat dotaci pro vybudování kanalizace a stavbu zrealizovat.

Opatření 1.3

Vytvořit databázi aktuálních kontaktů místních obyvatel (SMS, e-mail) včetně právního servisu.

Opatření 1.4

Zmapovat cíle pro označení informačními tabulemi a možnosti realizace.

Opatření 1.5

Vytvářet důsledný tlak na správce rozvodných sítí směrem k údržbě a zvyšování kvality těchto sítí.

Priorita 2 Kvalita života, vybavenost obce

Občané se rádi setkávají v multifunkční obecní budově za účelem sportovního a kulturního vyžití. Občané a spolky se aktivně zapojují do organizování akcí. V obci jsou využívána nová i rekonstruovaná sportoviště. Tyto aktivity jsou prioritně financovány v rámci udržitelného rozvoje obce.

Opatření 2.1

Najít vhodný stávající objekt za účelem sportovního a kulturního vyžití, případně vybudovat nový – nízkonákladový.

Opatření 2.2

Motivovat spolky k zapojení se do organizace veřejného života v obci a k jejich vzájemné spolupráci.

Opatření 2.3

Vyhledávat a podporovat schopné organizátory a vytvářet podmínky pro jejich práci.

Opatření 2.4

Hledat vhodné zdroje pro financování aktivit.

Priorita 3 Vzdělávání, CŽU

V obci funguje MŠ, ZŠ a KŠ, které jsou podporovány širokou veřejností. Tato zařízení jsou rodinného typu, kde se nevyskytuje anonymita prostředí a je podporován individuální přístup k rozvoji osobnosti. Vzdělávání zajišťují kvalifikovaní pracovníci se zájmem o další sebevzdělávání.

Opatření 3.1

Pravidelně informovat o výsledcích vzdělávání dětí místních škol, zvyšovat osvětu mezi občany.

Opatření 3.2

Udržovat a vylepšovat prostory pro výchovu a vzdělávání.

Opatření 3.3

Vyžadovat a podporovat profesní růst pedagogických pracovníků.

Opatření 3.4

Prohlubovat vzájemnou spolupráci mezi školskými zařízeními společnými akcemi a pravidelným setkáváním vedení.

Opatření 3.5

Založit komunitní školu jako prostředek celoživotního učení a volnočasových aktivit a podpořit její financování a trvalý rozvoj.

Priorita 4 Lidé – občanské aktivity, spolupráce, tradice

Občanské aktivity jsou založeny na spolupráci, je kladen důraz na komunikaci s místními částmi. Obnovují se tradice a vznikají nové. V občanech je rozvíjen vztah k obci i k přírodě, je podporován jejich zájem o věci veřejné a o vzájemné setkávání.

Opatření 4.1

Podpořit komunikaci a spolupráci mezi občany v Zámrsku i mezi Zámrskem a Janovičkami.

Opatření 4.2

Příspěk k oživení starých tradic a podpořit vznik nových, využít potenciál lidí, kteří chtějí něco dělat.

Opatření 4.3

Probudit v občanech pocit sounáležitosti k obci a obnovit jejich vztah k přírodě.

Opatření 4.4

Podpořit setkávání občanů a zájem o setkání se zastupiteli.

Opatření 4.5

Povzbudit komunikaci mezi spolky.

Opatření 4.6.

Mladé zapojit do obecních aktivit.

Priorita 5 Správa obce, rozvojové aktivity, financování, podnikání

Obec má zájem o rozvoj a svědomitě se stará o propojení s místními částmi a komunikaci mezi nimi. Má aktuální územní plán a obecní objekty jsou účelně využívány. Jsou podporováni podnikatelé a spolupráce s místními firmami. Je zúročen význam archivu v obci. Je postupně budován a obnovován informační a kamerový systém.

Opatření 5.1

Podpořit komunitní rozvoj v místní části Janovičky.

Opatření 5.2

Udržovat aktuální nový územní plán.

Opatření 5.3

Účelně využívat objekty v majetku obce.

Opatření 5.4

Vhodnými prostředky podpořit místní podnikatele i spolupráci s nimi.

Opatření 5.5

Nalézt využití významu Státního oblastního archivu v obci.

Opatření 5.6

Zkvalitnit přenos informací v obci (rozhlas – pokrytí, vhodná vysílací doba) a bezpečnost majetku i občanů pořízením kamerového systému.

Opatření 5.7

Zajistit a udržovat důstojný a reprezentační vzhled veřejných budov.

Priorita 6 Obec pro návštěvníky, spolupráce v MAS

Krajina je propojena udržovanými přírodními a naučnými stezkami. O zajímavých místech v obci se návštěvníci dozvídají prostřednictvím informačních tabulí. Jsou budovány kapacity ubytování a stravování pro návštěvníky. Zdroje a spolupráce v rámci MAS jsou využívány ke zviditelnění a podpoře turistického ruchu.

Opatření 6.1

Vytvořit naučnou stezku a propojovat přírodní stezky.

Opatření 6.2

Vybudovat informační značení v obci.

Opatření 6.3

Rozšiřovat nabídku ubytování a stravování.

Opatření 6.4

Zviditelňovat památky a zajímavá místa v obci pro návštěvníky.

Opatření 6.5

Spoluprací v MAS nacházet další možnosti přiblížení obce návštěvníkům.

Priorita 7 ŽP, odpadové hospodářství, zemědělství

Jsou podnikány kroky ke zkvalitnění životního prostředí. Je kladen důraz zejména na čištění odpadních vod, zamezení nevhodného spalování odpadu a občané jsou vzděláváni k ekologickému chování. Jsou zajišťována místa pro sběr a odvoz odpadu. Jsou udržovány a rozšiřovány zelené plochy v obci.

Opatření 7.1

V obci rekonstruovat stávající a vybudovat novou kanalizační síť.

Opatření 7.2

Kontrolovat a postihovat neekologické spalování odpadu.

Opatření 7.3

Zajišťovat plochy na ukládání odpadu, jejich vybavení koši a kontejnery a pravidelný svoz odpadu i z místních částí.

Opatření 7.4

Podpořit vznik sběrného dvora.

Opatření 7.5

Udržovat a rozšiřovat stávající plochy zeleně, obnovit a regenerovat park.

Opatření 7.6

Stanovit pravidla a určit plochy pro venčení psů a zajišťovat jejich dodržování.

8. KALENDÁŘ AKTUALIZACE STRATEGIE

V roce 2016 bude provedena první evaluace a aktualizace tohoto strategického plánu.

Aktualizace bude provedena společně s evaluací za použití stejných týmových metod, jakými byla strategie vytvořena, facilitovaně v občanském komunitním týmu.

Další evaluace a aktualizace bude vždy ve dvouletých intervalech (2018, 2020....) se zapojením občanské společnosti, všech sektorů a napříč politickými stranami s využitím facilitované práce v týmu.

9. VAZBA STRATEGIE NA DALŠÍ STRATEGICKÉ DOKUMENTY

Po zpracování nové ISÚ MAS Nad Orlicí bude strategie v rámci první evaluace a aktualizace v tomto bodě doplněna.